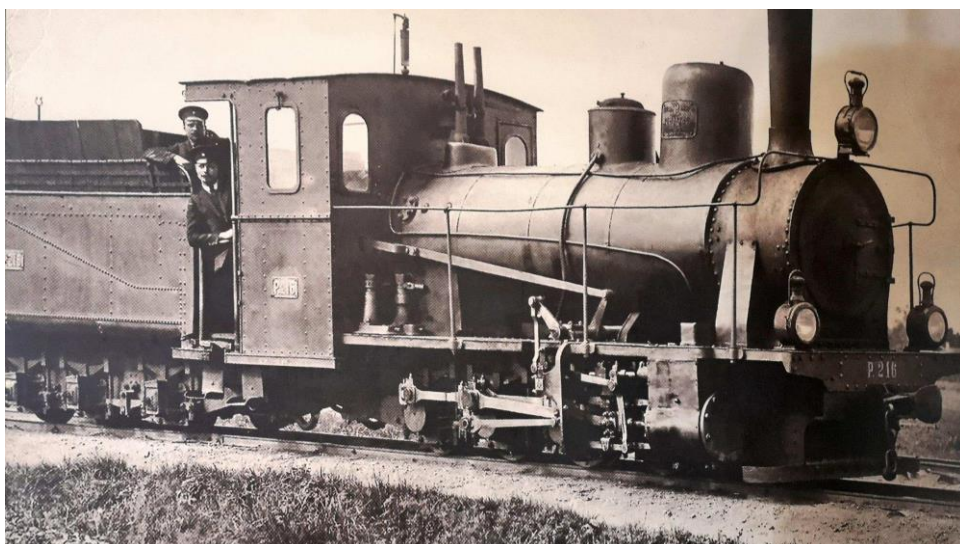




VŠĮ „AUKŠTAITIJS SIAURASIS GELEŽINKELIS“
2022–2024 METŲ STRATEGINIS VEIKLOS PLANAS



2022, PANEVĖŽYS

TURINYS

VšĮ „AUKŠTAITIJOS SIAURASIS GELEŽINKELIS“	1
2022–2024 METŲ STRATEGINIS VEIKLOS PLANAS.....	1
ĮVADAS	3
1. VŠĮ „AUKŠTAITIJOS SIAURASIS GELEŽINKELIS“ TIKSLAI IR VEIKLOS APRAŠYMAS	4
1.1. ĮSTAIGOS ISTORIJA	4
1.2. ĮSTAIGOS VIZIJA, MISIJA IR VERTYBĖS	5
1.3. ĮSTAIGOS STRUKTŪRA	7
1.4. ĮSTAIGOS VEIKLOS APRAŠYMAS, PRODUKTAI IR PAGRINDINĖS PASLAUGOS.....	8
2. VŠĮ „AUKŠTAITIJOS SIAURASIS GELEŽINKELIS“ APLINKOS VEIKSNIŲ ANALIZĖ	18
2.1. VIDINIŲ VEIKSNIŲ ANALIZĖ	18
2.2. IŠORINIŲ VEIKSNIŲ ANALIZĖ	21
3. VŠĮ „AUKŠTAITIJOS SIAURASIS GELEŽINKELIS“ STRATEGINIAI TIKSLAI, UŽDAVINIAI, VEIKSMAI IR VERTINIMO KRITERIJAI.....	27
4. STRATEGINIAI PROJEKTAI.....	32
5. VŠĮ „AUKŠTAITIJOS SIAURASIS GELEŽINKELIS“ FINANSINIAI IŠTEKLIAI IR PROGNOZĖS ...	34

ĮVADAS

VšĮ „Aukštaitijos siaurasis geležinkelis“ strateginis veiklos planas (toliau – Strateginis veiklos planas) skirtas efektyviam įstaigos veiklos planavimui, žmogiškųjų, finansinių, technologinių ir kitų išteklių panaudojimui. Siekiama įgyvendinti nustatytą viziją ir vykdyti įstaigos misiją, pasiekti užsibrėžtus strateginius tikslus. Strateginis veiklos planas užims svarbią reikšmę VšĮ „Aukštaitijos siaurasis geležinkelis“ veikloje 2022-2024 metais. Strateginis veiklos planas gali būti tikslinimas atsižvelgiant į kintančią išorinę aplinką ir finansinius veiksnius. Šiame strateginiame plane yra suformuluota VšĮ „Aukštaitijos siaurasis geležinkelis“ misija, vizija, strateginiai tikslai, prioritetinės kryptys, pateikiama informacija apie turimus bei planuojamus įmonės žmogiškuosius, finansinius ir kitus išteklius, nustatyti veiklos, rezultato ir poveikio vertinimo kriterijai. Rengiant strateginį planą naudotasi ankstesne Strateginio veiklos plano redakcija.

VšĮ „Aukštaitijos siaurasis geležinkelis“ įmonių registre įregistruota 2001 m. liepos 9 d., įstaigos kodas 4841888, 2004 m. spalio 19 d. išduotas naujas registravimo pažymėjimas Nr. 016848. Registracijos adresas: Geležinkelio 23, Panevėžys.

Mokesčių mokėtojų registre VšĮ „Aukštaitijos siaurasis geležinkelis“ įregistruota 2001 m. liepos 9 d. Panevėžio apskrities valstybinėje mokesčių inspekcijoje registruota Pridėtinės vertės mokesčių mokėtoja. Registracijos pažymėjimo Nr. 20060298. VšĮ „Aukštaitijos siaurasis geležinkelis“ PVM mokėtojo kodas: LT484188811.

Įstaigos finansiniai metai trunka 12 mėnesių, kurie prasideda sausio 1 d. ir baigiasi gruodžio 31 d.

1. VŠĮ „AUKŠTAITIJOS SIAURASIS GELEŽINKELIS“ TIKSLAI IR VEIKLOS APRAŠYMAS

1.1. ĮSTAIGOS ISTORIJA

Siaurasis geležinkelis Aukštaitijoje įrengtas XIX a. pabaigoje. Pirmieji kroviniai ir keleiviniai traukiniai pradėjo kursuoti 1899 m. geležinkelio ruožu Panevėžys–Rubikiai. XX a. pirmoje pusėje jis buvo pagrindinė transporto priemonė Aukštaitijoje, pervežanti ir keleivius, ir krovinius. Siauruoju geležinkeliu į Panevėžį iš apylinkių buvo gabenami linai, bekonai, cukriniai runkeliai, miltai, smėlis, sėmenys, miško medžiaga. Nuo 2001 m. siaurasis geležinkelis nebenaudojamas kaip įprastas susisiekimo kelias ir transporto priemonė. Jis įtrauktas į saugomų Lietuvos Respublikos kultūros paveldo objektų registrą.

1996 m. liepos 11 d. Kultūros vertybių apsaugos departamento direktoriaus įsakymu Nr. 69 Aukštaitijos siaurojo geležinkelio kompleksas įrašytas į Lietuvos Respublikos nekilnojamojo vertybių registro statinių kompleksų ir ansamblių sąrašą. Valstybės saugomą kompleksą sudaro: 179 km ilgio ir 1340 ha plotą apimantys siaurojo geležinkelio ruožai (Panevėžys–Rubikiai, Panevėžys–Biržai, Joniškėlis–Linkuva), geležinkelio stotys, gamybiniai pastatai, kelio statiniai.

2001 m. liepos 9 d. įkurta viešoji įstaiga „Aukštaitijos siaurasis geležinkelis“. Įstaigai perduotas valstybei nuosavybės teise priklausantis, ilgą laiką be kapitalinio remonto eksploatuotas siaurojo geležinkelio turtas: 85 km kelio ruožas Panevėžys–Rubikiai su stočių kelynais ir kelio statiniais (tiltais, pralaidomis, iešmais), 56 objektai, 27 eksploatuojami geležinkelio riedmenys, kitas turtas (inžineriniai statiniai, elektros linijos, sklypai).

2003 m. spalio 9 d. Lietuvos Respublikos Vyriausybės nutarimu Nr. 1265 „Dėl nekilnojamojo kultūros vertybių paskelbimo kultūros paminklais“ nacionalinės reikšmės Lietuvos Respublikos saugomais kultūros paminklais paskelbti šie objektai:

- siaurojo geležinkelio ruožas Panevėžys–Rubikiai, depo pastatas ir prekių sandėlis bei geležinkelio viadukas Panevėžyje;
- Taruškų, Raguvėlės geležinkelio stotys, prekių sandėlis, vandens bokštas, dirbtuvė, namas, hidrokolonėlė Raguvėlės geležinkelio stotyje;
- Surdegio geležinkelio stotis, prekių sandėlis;

- Troškūnų geležinkelio stotis bei namas esantis stotyje;
- Anykščių geležinkelio stotis bei namas, prekių sandėlis, vandens bokštas, hidrokolonėlė, Anykščių geležinkelio tiltas.

Nors nuo 2001 m. Aukštaitijos siaurasis geležinkelis nebenaudojamas kaip įprastas susisiekimo kelias ir transporto priemonė, tačiau tapo nacionalinės reikšmės susisiekimo paveldo objektu – veikiantis istorinis siaurabėgis (750 mm vėžės pločio) geležinkelis, išsaugojęs inžinerines, urbanistines, architektūrines, kraštovaizdžio ir istorines vertingąsias savybes bei kultūrinio turizmo potencialą.

1.2. ĮSTAIGOS VIZIJA, MISIJA IR VERTYBĖS

VšĮ „Aukštaitijos siaurasis geležinkelis“ **vizija:**

Pripažinta Europoje siaurojo geležinkelio trasa prisidedanti prie turizmo Lietuvoje plėtros.

VšĮ „Aukštaitijos siaurasis geležinkelis“ **misija:**

Turizmo paslaugų teikimas Aukštaitijos siaurojo geležinkelio trasoje, apjungiant istorinį paveldą ir inovacijas.

VšĮ „Aukštaitijos siaurasis geležinkelis“ **tikslas:**

Teikti turizmo paslaugas Aukštaitijos siaurojo geležinkelio ruože Panevėžys–Anykščiai–Rubikiai, užtikrinti saugų siaurojo geležinkelio keleivinių traukinių eismą, kokybišką infrastruktūros renovaciją ir plėtrą, kultūros paveldo išsaugojimą.

Veiklos prioritetai:

1. Infrastruktūros ir istorinio paveldo išsaugojimas ir kokybiškas pritaikymas turizmo reikmėms;
2. Turizmo rinkodaros skatinimas, bendradarbiaujant su kitomis regiono, nacionalinėmis ir užsienio institucijomis;
3. Tarptautinių ir nacionalinių turizmo projektų įgyvendinimas.

Įstaigos vertybės (1 pav.):

1. Atsakingumas;
2. Inovatyvumas,
3. Bendradarbiavimas.

VERTYBĖS		
Atsakingumas	Inovatyvumas	Bendradarbiavimas
<ul style="list-style-type: none">- Pareigingumas darbe;- Saugios kelionės;- Socialinė atsakomybė;- Pagarba klientams ir kolegoms;- Kompetencijų užtikrinimas;- Organizacinės kultūros vystymas	<ul style="list-style-type: none">- Naujų idėjų įgyvendinimas;- Nauji darbo metodai ir formos;- Naujos veiklos;- Iniciatyvumas;- Kūrybiškumas	<ul style="list-style-type: none">- Tarptautinis ir nacionalinis;- Partnerystė su mokslo, meno ir verslo atstovais;- Bendradarbiavimas su vietos bendruomenėmis

1 pav. Įstaigos vertybės.

Siekiant vizijos įgyvendinimo, VŠĮ „Aukštaitijos siaurasis geležinkelis“ didžiausią dėmesį skirs šioms *strateginėms kryptims*:

- ✓ Siaurojo geležinkelio komplekso infrastruktūros gerinimas;
- ✓ Vykdomos veiklos įvairinimas ir plėtra;
- ✓ Veiklos žinomumo didinimas.

1.3. ĮSTAIGOS STRUKTŪRA

Įstaigos dalininkai

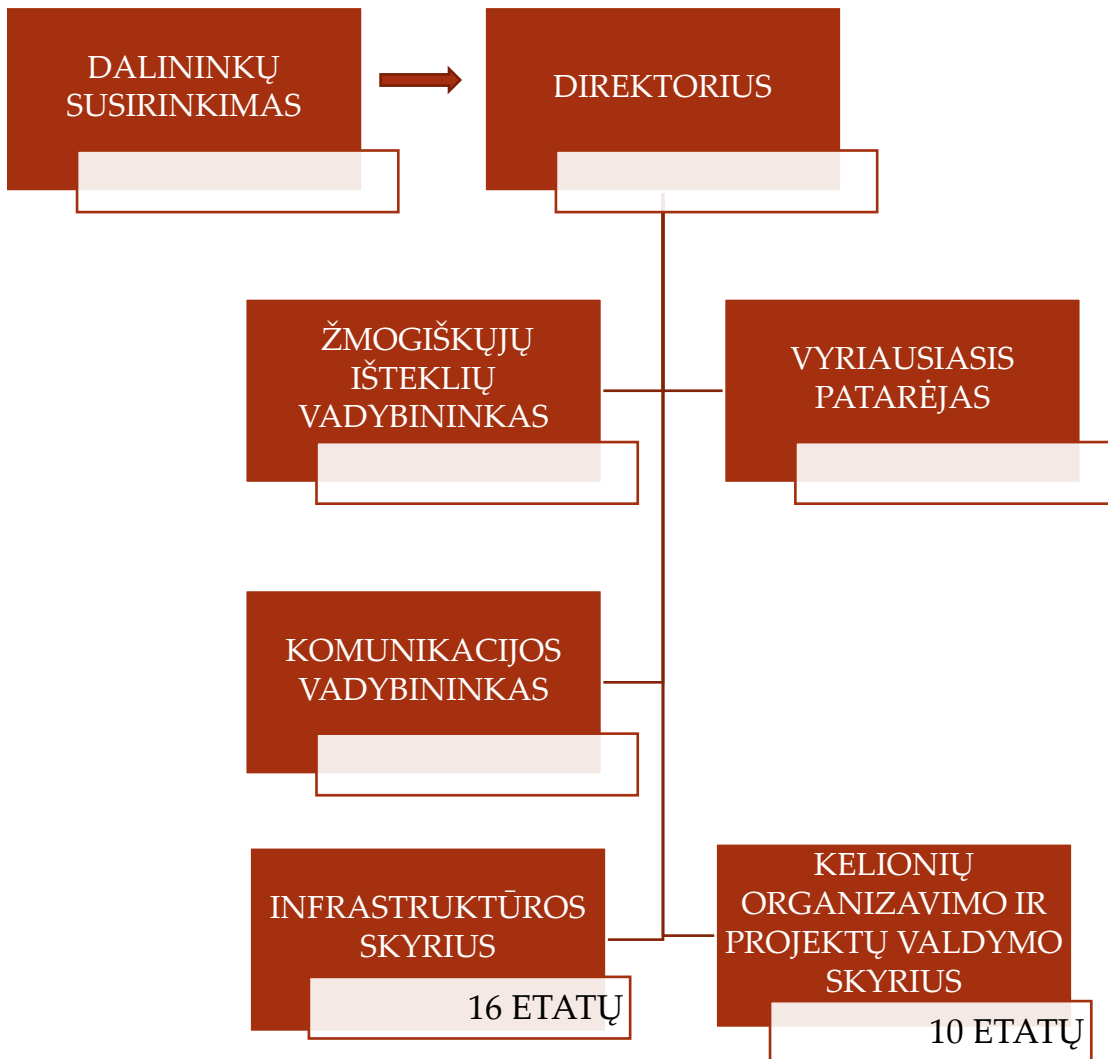
2022 m. įstaigos dalininkai yra:

- ✓ Lietuvos Respublikos susisiekimo ministerija;
- ✓ Anykščių rajono savivaldybė;
- ✓ Panevėžio miesto savivaldybė;
- ✓ Panevėžio rajono savivaldybė.

Panevėžio rajono savivaldybės priėmimui į įstaigos dalininkus buvo pritarta 2020 m. gegužės 5 d. įstaigos dalininkų susirinkime, o Panevėžio miesto savivaldybės priėmimui – 2020 m. gegužės 29 d.

Struktūra

Šiuo metu įstaigoje dirba 24 darbuotojai. Nuo 2022 m. sausio 1 d. dalininkų susirinkime patvirtintoje įstaigos struktūroje yra numatyta 30 etatų – 2 skyriai. Žmogiškųjų išteklių vadybininkas, vyriausiasis patarėjas, komunikacijos vadybininkas Kelionių organizavimo ir projektų valdymo skyriaus vadovas ir Infrastruktūros skyriaus vadovas tiesiogiai pavaldūs direktoriui. Žmogiškųjų išteklių vadybininkas atsakingas už įstaigos žmogiškuosius išteklius, apskaitos tvarkymo organizavimą, biuro darbo administravimą. Vyriausiasis patarėjas atsakingas už įstaigos teisinius aspektus. Komunikacijos vadybininkas atsakingas už viešuosius ryšius. Kelionių organizavimo ir projektų valdymo skyriuje numatyta 10 darbuotojų: 1 skyriaus vadovas, 1 vadybininkas–apskaitininkas, 3 vadybininkai-kelionių vadovai, 3 projektų administratoriai, 1 rinkodaros vadybininkas, 1 renginių organizatorius. Infrastruktūros skyriuje numatyta 16 darbuotojų: 1 vadovas, 1 stoties budėtojas, 4 traukinio mašinistai, 1 kelio meistras, 2 traukinio mašinisto padėjėjai, 2 kelio brigadininkai, 4 kelio darbininkai, 1 šaltkalvis. Šis padalinys papildomas pagalbiniais darbininkais per metus pagal Panevėžio miesto visuomenės telkimo naudingai veiklai programą.



2 pav. Įstaigos struktūra

1.4. ĮSTAIGOS VEIKLOS APRAŠYMAS, PRODUKTAI IR PAGRINDINĖS PASLAUGOS

VšĮ „Aukštaitijos siaurasis geležinkelis“ tikslas – teikti turizmo paslaugas Aukštaitijos siaurojo geležinkelio ruože Panevėžys–Anykščiai–Rubikiai, apjungiant istorinį paveldą ir inovacijas, užtikrinti saugų siaurojo geležinkelio keleivinių traukinių eismą, kokybišką infrastruktūros renovaciją ir plėtrą, kultūros paveldo išsaugojimą. Taip pat vienas iš tikslų yra integruoti siaurąjį geležinkelį į visuomenės gyvenimą.

Vykdydamas veiklą VŠĮ „Aukštaitijos siaurasis geležinkelis“ prižiūri 85 km siaurojo geležinkelio kelią, 56 siaurojo geležinkelio komplekso objektus, 26 siaurojo geležinkelio riedmenis.

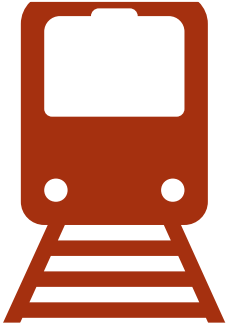


Įstaiga išnaudoja turistinį objekto potencialą atsižvelgiant į šiuos aspektus



3 pav. VŠĮ „Aukštaitijos siaurasis geležinkelis“ veiklos modelis

Įstaiga organizuoja užsakomuosius, reguliarius, trumpuosius, edukacinius reisus, šventines ir pažintines keliones. Teikia konferencijų organizavimo, fotosesijų paslaugas, prisideda prie geležinkelių turizmo vystymo Lietuvoje, organizuoja įvairius renginius (pvz. koncertus,

spektaklius, parodas ir pan.). Siaurojo geležinkelio ruožas naudojamas kuriant edukacinius, dokumentinius ir/ar meninius filmus (4 pav.). Keliaujant siauroju geležinkeliu susipažįstama su Aukštaitijos krašto gamtos, istorijos ir kultūros paminklais, transporto inžineriniu paveldu. Kelionę galima derinti su įstaigos siūlomomis įvairiomis kultūrinėmis programomis. VŠĮ „Aukštaitijos siaurasis geležinkelis“ siūlomi kelionių paketai pateikiami 5 pav.

KELIONĖS	RENGINIAI	KITA VEIKLA
 <ul style="list-style-type: none">• Trumpieji reisai• Reguliarūs reisai• Edukacinės ir pažintinės kelionės• Pramoginės kelionės• Šventinės kelionės• Užsakomosios kelionės (individuali programa)	 <ul style="list-style-type: none">• Konferencijos ir seminarai• Koncertai, spektakliai, vaidinimai• Parodos	 <ul style="list-style-type: none">• Maitinimo paslaugos,• Fotosesijos,• Filmavimo vietų suteikimas,• Leidybinė veikla

4 pav. VŠĮ „Aukštaitijos siaurasis geležinkelis“ teikiamos paslaugos ir kita veikla



5 pav. VŠĮ „Aukštaitijos siaurasis geležinkelis“ kelionių paketai

VšĮ „Aukštaitijos siaurasis geležinkelis“ vykdoma veikla ir teikiamos paslaugos prisideda prie kultūrinio turizmo puoselėjimo ir plėtros, skatina gyventojus domėtis Aukštaitijos gamta, kultūriniais paveldu ir paminklais. Siekdama pritraukti kuo daugiau keleivių, turistų, įstaiga įgyvendina naujas programas:

Trumpieji reisai:

* *Anykščių stotis – Menų inkubatorius – Anykščių stotis*

Tai kelionė iš Anykščių geležinkelio stoties per Šventosios upės tiltą. Keliaujama atviru, mažu vagonėliu, kelionės metu galima grožėtis apylinkės vaizdais, Šventosios upės panorama, kuri atsiveria nuo geležinkelio tilto. Nuo 2020 m. yra galimybė su rankine drezina nukeliauti iki Safari parko Anykščių rajone. Išvykimų skaičius iš stoties nėra fiksuojamas, 2021 m. buvo pervežti 5046 keleiviai (35 proc. daugiau palyginti su 2020 m.).

Reguliarūs reisai:

* *Anykščiai – Rubikiai – Anykščiai*

Vykdomas reguliarus reisas Anykščiai – Rubikiai – Anykščiai nuo gegužės pradžios iki spalio pabaigos. Kiekvieną šeštadienį ir sekmadienį 11 val. turistai keliauja iš Anykščių prie Rubikių ežero.

Programa:

11.00 val. vykimas iš Anykščių geležinkelio stoties,

11.50 val. atvykimas į Rubikius.

Laisvas laikas prie Rubikių ežero. Galimybės keliautojams: maitinimas „Žuvienės pašiūrėje“, balto smėlio paplūdimys, pasiplaukiojimas valtimis, plaustu ar vandens dviračiais.

13.50 val. išvykimas iš Rubikių stotelės,

14.40 val. grįžimas į Anykščius.

* *Lietuvos Kalėdinis Siaurukas*

Kelionės vyks iš Anykščių į Troškūnus. Šventiškai papuoštas traukinukas kalėdiniu laikotarpiu kursuos kiekvieną dieną. Keleiviai vaišinami karštu gėrimu ir imbieriniais sausainiais. Troškūnų Švč. Trejybės bažnyčios rūsiuose vykta edukacijos ir kalėdinė mugė.

Kalėdiniu laikotarpiu planuojami reguliarūs reisai iš Panevėžio į Rekstino girią, kurioje keliautojus pasitiks Kalėdų senelis ar zuikių šeimyna, kuri kvies pasivaišinti karšta žolelių arbata ir paruošti šventinę puotą miško žvėreliams.

2022-2023 m. numatoma pristatyti dar bent vieną reguliary reisa. 2019 m. ir 2020 m. buvo vykdomi po 3 išvykimus reisu Panevėžys–Raguvėlės geležinkelio stotis. Prie Raguvėlės geležinkelio stoties vandens telkinio galima pramogauti, ilsėtis, žvejoti. Taip pat atnaujinus Troškūnų Švč. Trejybės bažnyčios rūsius atsiranda galimybė vykdyti įvairaus pobūdžio projektus bendradarbiaujant su Troškūnų bendruomene. Siekiama tam tikromis datomis (ne tik Kalėdiniu laikotarpiu) paleisti reguliarius reissus į Troškūnus.

Edukacinės ir pažintinės kelionės

* *Edukacinė programa: „Panevėžio siaurukas“*

Yra galimybė pasinaudoti kultūros pasu I-IV, V-VIII, IX-XII kl. moksleiviams. Programoje: ekskursija, riedmenų ekspozicija, važiavimas siauruku: Panevėžio siauruko stotis – Depasgarvežinė, pasivažinėjimas rankine drezina, edukaciniai – animaciniai filmukai. Trukmė – 1 val.

* *Edukacinė programa: „Šimtamečio siauruko istorija“*

Reisas Anykščiai – Troškūnai – Anykščiai (V-VIII kl. moksleiviams). Programoje ekskursija Troškūnų geležinkelio stotyje. Supažindiname keliautojus su buvusią raštine, laukiamąja sale "Prezidento salė", mūsų darbuotojo Vaido Pupelio foto paroda. Edukacijos metu vykta viktorina, pokalbiai, diskusijos. Dalyviams su spec. poreikiais - žaidimai, piešimo užduotėlės. Programos trukmė: kelionė traukinuku (Anykščiai – Troškūnai – Anykščiai) - 80 min; edukacijos programa – 60 min.

* *Edukacinė programa: „Siaurukas Anykščiuose“*

Skirta V-VIII kl. moksleiviams. Edukatorius pasitinka moksleivius Anykščių geležinkelio stotyje. Vyksta ekskursija po Anykščių geležinkelio stotį. Supažindinama su stoties antruoju aukštu, kuriame ilgus metus gyveno stoties viršininkas. Supažindiname su geležinkelio inžineriniais statiniais (vandens bokštu, kolonėle ir kt.), darbuotojais: traukinio mašinistais, palydove, važiavimas per Šventosios tiltą grožėtis nuostabiu Anykščių kraštovaizdžiu. Programos trukmė – 45 min.

Pramoginės kelionės ir galima programa užsakomosioms kelionėms:

** Istorinė Lietuvos virtuvė*

Pagal prof. Rimvydo Laužiko knygą „Istorinė Lietuvos virtuvė“. Ši edukacinė programa – tai kulinarinė kelionė su Siauruku po XIV – XVI a. skanaujant tai ką valgė ir gėrė Lietuvos didikai, bajorai, miestiečiai ir valstiečiai. Supažindinama, kaip formavosi nacionalinė virtuvė ir valgybos kultūra. Programoje ne tik istorinė virtuvė, bet ir to laikmečio etiketas, linksmos istorijos, viduramžių stalo žaidimai su dovanomis. Programa vedama lietuvių, anglų, rusų kalbomis. Traukinuku iš Anykščių galime vykti į Troškūnus, Surdegį, Panevėžį.

** Traukinio užpuolimas*

Tai teatralizuota muzikinė programa: žaidimai, dainos, šokiai, muzika ir gera nuotaika. Programa užsakoma individualiai. Traukinuku galime vykti iš Anykščių ir Panevėžio stočių į Rubikius, Pakalnučių stotelę, Troškūnus, Surdegį, Rekstino mišką, Raguvėlę.

** Lietuvos vyndarystės istorija*

Programoje vyno degustacijos ir unikalūs Lietuvos ir pasaulio kulinarinio paveldo patiekalai. Programa užsakoma grupėms pagal užsakovo pasirinktą datą ir laiką. Vyno degustacijos metu supažindinama su Lietuvos pramoninės vyndarystės istorija, jos pradininko Balio Karazijos vynu keliu nuo Lietuvos iki Europos. Išskirtinis kelionės elementas gurmaniškų dvarininkų delikatesas – sraigės. Į Lietuvą buvo atvežtos kaip prancūzų kultūros ir gastronomijos dalis. Traukinuku galime vykti iš Anykščių į Troškūnus, Surdegį arba iš Panevėžio į Surdegį, Troškūnus.

** Alaus keliais*

Kelionės programoje alaus degustacijos, alaus gaminimo technologijų pristatymas, vieno iš regiono bravorų aplankymas. Traukinuku galime vykti iš Anykščių į Troškūnus, Surdegį arba iš Panevėžio į Surdegį, Troškūnus.

** Troškūnų vienuolyno paslaptys*

Programoje ekskursija po vienuolyno ansamblių. Bažnyčios požemiuose pristatomos vienuolyno istorijos ir legendos, supažindinama su sakralinio meno vertybėmis, 1557 metais datuojamu bizantiškosios tapybos šedevru.

** Iškyla „Anykščių gamtos ir kultūros turtai“*

Reisas: Panevėžys – Anykščiai – Panevėžys. Keliaujama siauruku, yra galimybė pasiimti dviračius ir paspirtukus. Keliautojams skirta laiko susipažinti su Anykščiais, apžiūrėti Antano Baranausko apdainuotą Anykščių šilelį.

** Iškyla prie Raguvėlės vandens telkinio“*

Vasaros iškylas prie vandens telkinio. Keliautojai kviečiami poilsiauti, maudytis, žaisti, žvejoti, kepti kepsnius. Kelionės metu keliautojai gali atsivežti ir ant grilio pasigaminti įvairius maisto produktus.

Šventinės kelionės

** Užgavėnių traukinys*

Kasmetinė Siauruko šventė organizuojama Rekstino miške. Tai šventė, simbolizuojanti žiemos išvaramą siekiant prisišaukti pavasarį. Aukštaitiškos linksmybės: kuriam laužą ir Žiemai pirtį, skanaujam blynus ir kitus gardumynus. Vaišinamės žolelių arbata, deginam Gavėną.

** Joninių traukinys*

Kasmetinė Siauruko šventė organizuojama Rekstino miške. Joninės, Kupolės, Rasos, vasaros saulėgrįžos šventė. Vainikų pynimai, žaidimai, šokiai, muzika.

** Rugsėjo 1-osios kelionė*

Panevėžyje ir Anykščiuose švenčiama rugsėjo 1-osios šventė. Šventė organizuojama Panevėžio siauruko depe-garvežinėje ir Anykščių siauruko stotyje.

** Siauruko gimtadienio traukinys*

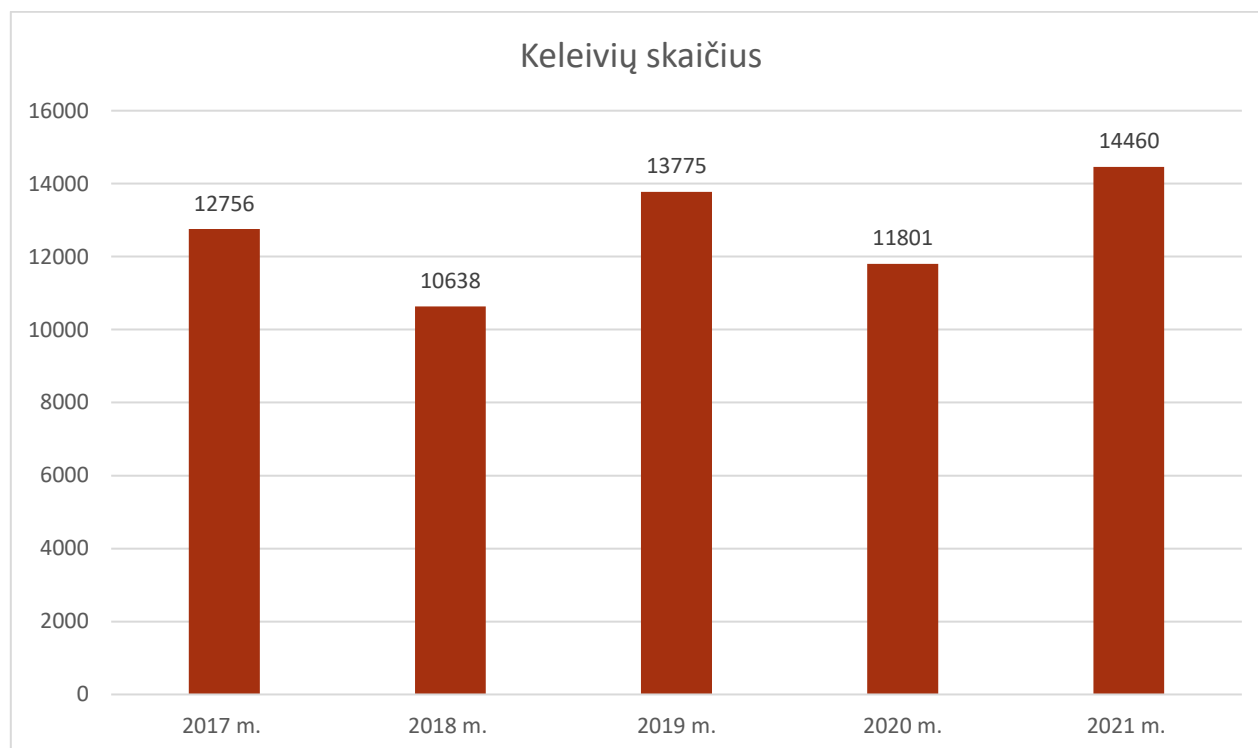
Kasmetinė Siauruko šventė švenčiama Rekstino miške rugsėjo mėn. Skrybėlėtų ponių ir ponų konkursas, dainos, gimtadienio tortas.

** Božolė traukinys*

Tradicinė Siauruko šventė kasmet švenčiama trečiąjį lapkričio ketvirtadienį arba savaitgalį. Švenčiama Jauno vyno šventė. Važiuojame iš Panevėžio siaurojo geležinkelio stoties į Troškūnų vienuolyną. Keliautojams siūlomi pikantiški užkandžiai ir specialios receptūros troškūnų, pažintis su Božole šventės tradicija.

* Kalėdinė iškyla „Zuikynė“

Kelionė siūloma siauruko mažiesiems keliautojams ir jų tėveliams gruodžio mėn. Važiuojama traukinuku į Rekstino mišką. Žaidimai, netikėtos užduotys, pokštai, dainos, vyksta vaišinimas žolelių arbata prie laužo, organizuojamas įspūdingiausios žvėrelių kaukės konkursas.



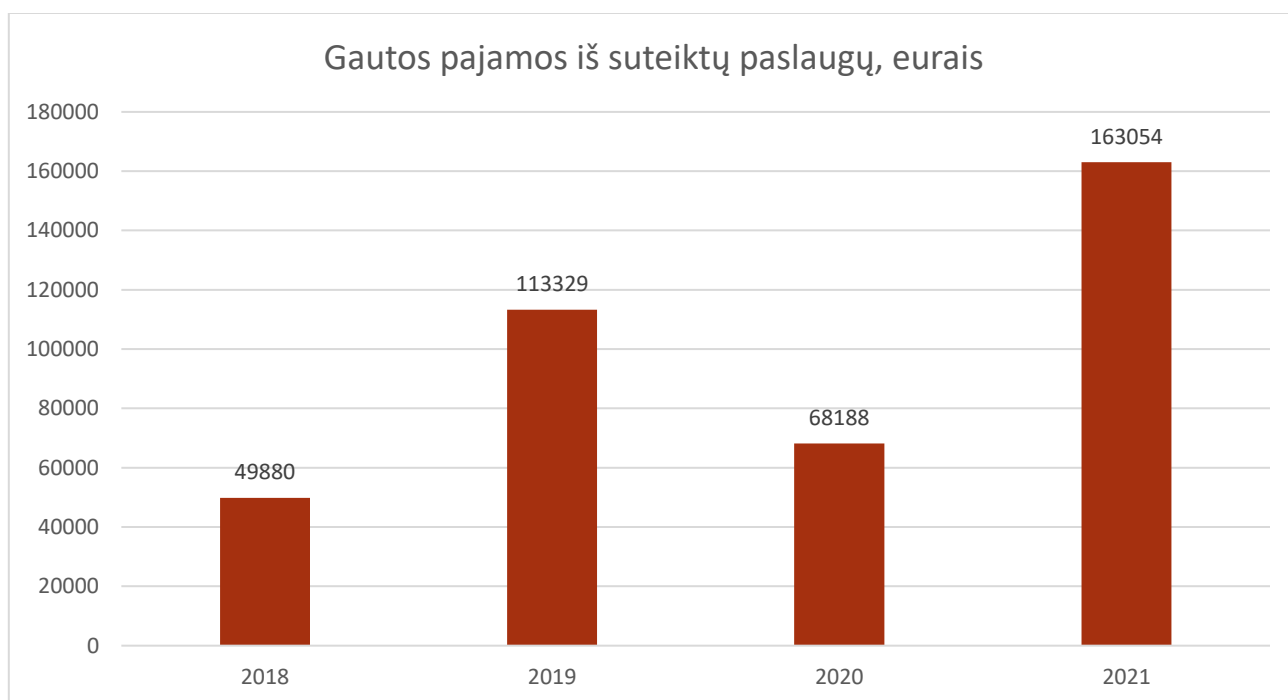
6 pav. VŠĮ „Aukštaitijos siaurasis geležinkelis“ keleivių skaičius

2021 m. buvo pervežti 14460 keleiviai. Daugiausia keleivių buvo pervežta vykdant trumpuosius reisu Anykščiuose (5046) bei reguliarius reisu iš Anykščių (2596). Palyginus 2021 m. su 2019 m. pervežtų keleivių skaičius padidėjo 18,4 proc. Tai lėmė sėkmingas Lietuvos Kalėdinio Siauruko projektas. 2019 m. (ne pandemijos metais) buvo pervežta 13755 keleiviai (užsakomieji, reguliarūs, trumpieji reisu, šventinės, pažintinės kelionės). 2018 m. pastebimas mažesnis pervežtų keleivių skaičius (10638) nei 2019 m. ar 2017 m., tam įtakos turėjo reguliarių reisu Anykščiai–Rubikiai–Anykščiai nevykdymas. Palyginus 2021 m. su 2017 m. pervežtų keleivių skaičius išaugo 11,8 proc.

2021 m. VŠĮ „Aukštaitijos siaurasis geležinkelis“ įvykdė 287 vnt. reguliarių, trumpųjų reisu, užsakomųjų, pažintinių kelionių. Daugiausia buvo įvykdyta trumpųjų reisu Anykščiuose (113 vnt.). Palyginus 2021 m. su 2020 m. įvykdytų reguliarių, trumpųjų reisu, užsakomųjų, pažintinių kelionių skaičius padidėjo daugiau kaip 50 proc. (2020 m. buvo 142 vnt.). Pažymėtina, kad 2020-2021 m. COVID-19 krizė turėjo neigiamos įtakos įvykdytų reisu, kelionių skaičiui. 2019 m. iš viso įstaiga įvykdė 173 vnt. reguliarių, trumpųjų reisu, užsakomųjų,

pažintinių kelionių. Daugiausia buvo įvykdyta užsakomųjų kelionių – 60 vnt. bei reguliarių reisų – 55 vnt. 2017 m. daugiausia buvo įvykdyta užsakomųjų kelionių (43 vnt.) bei reguliarių reisų (44 vnt.) (iš viso 142 vnt.).

VšĮ „Aukštaitijos siaurasis geležinkelis“ pajamos už suteiktas paslaugas 2021 m. buvo 163054 Eur. Tai yra 139 proc. daugiau nei 2020 m. (kuomet pajamos už suteiktas paslaugas buvo 68188 Eur), 2019 m. pajamos už suteiktas paslaugas siekė 113329 Eur, o 2018 m. tik 49880 Eur. Tokį ženklų pajamų augimą lėmė suaktyvinta įstaigos veikla, naujos kelionių programos (Lietuvos Kalėdinis Siaurukas). Pajamų augimui už suteiktas paslaugas įtakos turėjo ir 2019 m. vėl pradėti vykdyti reguliarūs reisai Anykščiai–Rubikiai–Anykščiai. Daugiausia pajamų buvo gauta iš projekto Lietuvos Kalėdinis Siaurukas – 79135 Eur, trumpųjų, reguliarių reisų Anykščiuose – 30460 Eur, užsakomųjų kelionių – 15125 Eur.



7 pav. Pajamos už suteiktas paslaugas, Eur.

2021 m. pabaigoje įstaigoje dirbo 21 darbuotojas, vidutinis darbo užmokestis neatskaičius mokesčių siekė 1243 Eur (palyginti 2020 m. – 1070 Eur, 2018 m. – 707 Eur). Vidutinis darbo užmokestis neatskaičius mokesčių palyginti su 2020 m. padidėjo 14 proc.

2. VŠĮ „AUKŠTAITIJOS SIAURASIS GELEŽINKELIS“ APLINKOS VEIKSNIŲ ANALIZĖ

2.1. VIDINIŲ VEIKSNIŲ ANALIZĖ

Vidinė aplinkos analizė siekiama nustatyti ir įvertinti VŠĮ „Aukštaitijos siaurasis geležinkelis“ veiklos varomąsias jėgas, apibrėžti sėkmės veiksnius, numatyti silpnybes ir grėsmes, kurios gali turėti įtakos įstaigos konkurencingumui ateityje. Vidinių veiksnių analizės sritys yra žmogiškieji ištekliai, finansiniai ištekliai, vidaus kontrolės sistema, komunikacijos sistema.

Žmogiškieji ištekliai

Organizacinė struktūra ir personalas aptarti 1.3 skyrelyje. Būtina motyvuoti įstaigos darbuotojus, gerinti jų darbo rezultatus. Svarbu taikyti naujus vadybos metodus (pvz. LEAN), orientuotis į vertę kuriančias veiklas, įtraukti darbuotojus į sprendimų priėmimą. Tam reikalinga išskirti vertę kuriančias ir palaikymo funkciją atliekančias veiklas.

Finansiniai ištekliai.

VšĮ „Aukštaitijos siaurasis geležinkelis“ finansinių išteklių struktūrą sudaro:

- ✓ Asignavimai iš valstybės biudžeto. Lėšos gaunamos iš Lietuvos Respublikos susisiekimo ministerijos įgyvendinamos programos „Susisiekimo geležinkeliais užtikrinimas“ (reguliarių reisų išplėtimas bei papildomų programų sukūrimas pagrindžia didesnę lėšų poreikį);
- ✓ Įstaigos dalininkų (savivaldybių) teikiamas finansavimas;
- ✓ Įstaigos uždirbamos pajamos iš veiklos;
- ✓ Projektų, paramos pajamos. VšĮ „Aukštaitijos siaurasis geležinkelis“ veiklos, infrastruktūros gerinimas gali būti numatomas ir iš ES investicijų fondų (Europos regioninės plėtros fondas, Europos socialinis fondas, Sanglaudos fondo), kitų finansinių mechanizmų, galimų projektų kryptys susijusios su kultūrinio turizmo puoselėjimu ir išsaugojimu, kultūros infrastruktūros tvarkymu bei pritaikymu visuomenės poreikiams, susisiekimo geležinkeliais užtikrinimu ir infrastruktūros tobulinimu. 2014

m. buvo parengtas projektas dėl Šventosios upės (Anykščiai) tilto rekonstrukcijos. Šiam projektui įgyvendinti reikalingas finansavimas.

Pagal VšĮ „Aukštaitijos siaurasis geležinkelis“ 2021 m. veiklos ataskaitą įstaiga gavo 27694 Eur pelno. Palyginimui 2019 m. per finansinius metus įstaiga gavo 5754 Eur pelną. 2021 m. pajamos už suteiktas paslaugas padidėjo 139 proc. (iš viso 163054 Eur). 2020 m. didėjo finansavimo pajamos (iš viso 322580 Eur), tačiau lyginant su 2019 m. ženkliai sumažėjo pajamos už suteiktas paslaugas (2020 m. – 68188 Eur arba 42 proc. lyginant su 2019 m.). Įstaigos trumpalaikiai įsipareigojimai 2021 m. buvo 125679 Eur, 2020 m. – 19449 Eur. Didžioji dalis trumpalaikių įsipareigojimų 2021 m. buvo su darbo santykiais (sukauptos atostoginių sumos) susiję įsipareigojimai – 94320 Eur. Didžiąją dalį įstaigos veiklos sąnaudų sudarė darbuotojų išlaikymas – 279386 Eur (2021 m.) ir 180367 Eur (2020 m.) bei kitos veiklos sąnaudos – 68712 Eur (2021 m.) ir 38126 (2020 m.). Įstaigos materialųjį turtą 2021 m. pabaigoje sudarė pastatai ir statiniai, transporto priemonės, prietaisai, įrankiai, įrengimai, atsargos. Ilgalaikio turto likutinė vertė 115241 Eur, trumpalaikio turto vertė 271202 Eur.

VšĮ „Aukštaitijos siaurasis geležinkelis“ panaudos sutarčių pagrindu disponuoja sklypais, 85 km ilgio siaurojo geležinkelio kelynu su kelio statiniais ir įrengimais: 9 tiltais, 60 pralaidų, 56 iešmais, 26 pervažomis. Taip pat panaudos sutarčių pagrindu įstaiga valdo 60 pastatų: depas, stotys, sandėliai, peronai, šuliniai ir kiti nekilnojamojo turto vienetai bei kultūros paminklai. Pagrindinės panaudos sutartys yra šios:

- ✓ Lietuvos Respublikos susisiekimo ministerijos ir VšĮ „Aukštaitijos siaurasis geležinkelis“ 2002 m. sausio 24 d. sudaryta panaudos sutartis dėl Panevėžio rajono savivaldybės Miežiškių seniūnijos Raguvėlės geležinkelio stoties, pastato–vandentiekio bokšto, kuris yra Panevėžio rajono savivaldybės Miežiškių seniūnijos Raguvėlės geležinkelio stotyje; dėl Panevėžio mieste esančių siaurojo geležinkelio „Panevėžys–Anykščiai–Rubikiai“ komplekso administracinio pastato, ekspozicijos stoginės su pagalbinėmis patalpomis, depo-garvežinės, laboratorijos, katilinės, sandėlio, džiovyklos, budėtojų pastato, kiemo statinių – siaurųjų keleivių peronų Nr. 1 ir Nr. 2, gamybinio pastato, sandėlio, buitinių patalpų, kitų inžinerinių statinių (aikštelės, tvora), vandentiekio tinklų;
- ✓ Lietuvos Respublikos susisiekimo ministerijos ir VšĮ „Aukštaitijos siaurasis geležinkelis“ sudaryta panaudos sutartis (2011 m. balandžio 19 d.) dėl žemės sklypo esančio Anykščių rajono savivaldybėje, Anykščių seniūnijos Elmininkų kaime;
- ✓ Lietuvos Respublikos susisiekimo ministerijos ir VšĮ „Aukštaitijos siaurasis geležinkelis“ 2018 m. sausio 31 d. sudaryta panaudos sutartis dėl perono, siaurojo

geležinkelio stoties „Žažumbris“, pėsčiųjų tako Žažumbrio kaime; Raguvėlės geležinkelio stoties perono, esančio Panevėžio rajono savivaldybės, Miežiškių seniūnijoje; pėsčiųjų tako, esančio Anykščių rajono savivaldybės, Anykščių seniūnijos Elmininkų kaime; administracinio pastato, perono ir kiemo aikštelės, esančių Anykščių rajono savivaldybės, Troškūnų seniūnijos Surdegio kaime.

Vidaus kontrolės sistema. VšĮ „Aukštaitijos siaurasis geležinkelis“ siekia užtikrinti įstaigos veiklos ekonomiškumą, rezultatyvumą, skaidrumą, turto apsaugą, informacijos ir apskaitos patikimumą bei išsamumą. 2021 m. vasario 8 d. patvirtintas įsakymas dėl "Dėl rizikos valdymo tvarkos aprašo ir rizikos valdymo priemonių plano patvirtinimo", o 2021 m. kovo 29 d. įsakymas "Dėl rizikos valdymo priemonių plano ir rizikos žemėlapio patvirtinimo". 2021 m. rizikos valdymo plane išskirtos tokios rizikos kaip viešieji pirkimai, viešųjų ir privačiųjų interesų deklaravimas, kuro nurašymas, medžiagų nurašymas, sumažėjęs kelionių, renginių ir edukacijų skaičius. 2021 m. patvirtinta vidaus kontrolės politika ir Vidaus kontrolės tvarkos aprašas, o 2022 m. vasario 21 d. patvirtinta vidaus kontrolės analizės ir vertinimo 2021 m. ataskaita. Kitos galimos rizikos pateiktos 8 pav.

Žmogiškųjų išteklių rizika

- Kvalifikuoto personalo trūkumas (pvz. traukinio mašinistai)
- Nepastovus ir netolygus darbo krūvis (veiklos sezoniškumas)

Finansinės rizikos

- Nestabilus (nepakankamas) finansavimas iš valstybės ir savivaldybių
- Apyvartinių lėšų trūkumas (dėl veiklos sezoniškumo)

8 pav. VšĮ „Aukštaitijos siaurasis geležinkelis“ rizikos veiksniai

Komunikacijos sistema. Siekiant populiarinti įstaigos teikiamas paslaugas, veikia internetinė svetainė www.siaurukas.eu ir paskyra socialiniame tinkle facebook.com. Svetainėje ir socialiniame tinkle pristatomas Aukštaitijos siaurasis geležinkelis, pateikiama istorija, pristatomos teikiamos paslaugos. Informacija svetainėje nuolat atnaujinama. VšĮ „Aukštaitijos siaurasis geležinkelis“ teikiamos paslaugos taip pat nurodytos svetainėje www.infoanykscai.lt laisvalaikio skiltyje. Įstaiga bendradarbiauja su VšĮ „Panevėžio plėtros agentūra“, VšĮ „Anykščių turizmo ir verslo informacijos centras“, Vilniaus geležinkelio transporto ir verslo paslaugų mokykla, taip pat gerą patirtimi dalinamasi su Anglijos, Latvijos, Estijos ekspertais. Atsižvelgiant į tai, kad Aukštaitijos siaurasis geležinkelis paskelbtas nacionalinės reikšmės susisiekimo paveldo objektu, vietinėje ir nacionalinėje spaudoje, internetiniuose portaluose taip pat galima rasti pranešimų apie šį objektą. Daugiau edukacinių, supažindinimo, istorinių pranešimų yra numatyta šiame veiklos plane.

2.2. IŠORINIŲ VEIKSNIŲ ANALIZĖ

Išoriniai veiksniai susiję su įvairiomis politinėmis, teisinėmis, socialinėmis, ekonominėmis, žmonių sveikatos, aplinkosauginėmis realijomis.

Politiniai veiksniai

Nauji galimi prioritetai susisiekimo srityje gali turėti įtakos įstaigos veiklai. Ypač svarbu įstaigai užsitikrinti dotacijas ir galimybes dalyvauti ES projektuose. Įstaigos veiklai įtakos turi ir bendros turizmo tendencijos pasaulyje ir vietinio (nacionalinio) turizmo vystymo prioritetai. Bet kokia pasaulinė ar nacionalinė turizmo sektoriaus krizė tiesiogiai paveiktų ir įstaigos veiklą. Keliautojų skaičiaus mažėjimas reiškia ir įmonės pajamų mažėjimą. Įstaigos veikla susijusi ir su regiono turizmo strategija ir prioritetais. Besikeičiantys prioritetai gali turėti įtakos ir įstaigos vykdomoms programoms.

Teisiniai veiksniai

Teisinių veiksnių aplinka apibrėžia kokiomis teisinėmis sąlygomis, aplinkybėmis įstaiga gali veikti ir vykdyti įsipareigojimus.

2003 m. spalio 9 d. Lietuvos Respublikos Vyriausybės nutarimu Nr. 1265 „Dėl nekilnojamųjų kultūros vertybių paskelbimo kultūros paminklais“ nacionalinės reikšmės Lietuvos Respublikos saugomais kultūros paminklais paskelbė siaurojo geležinkelio ruožė Panevėžys–Rubikiai esančius objektus. Šis teisės aktas įpareigoja turto savininką saugoti Aukštaitijos siaurojo geležinkelio kompleksą, puoselėti ir integruoti jį į visuomenės gyvenimą.

Aukštaitijos siaurojo geležinkelio kompleksas Lietuvos Respublikos kultūros ministro 2005 m. balandžio 25 d. įsakymu Nr. ĮV-190 „Dėl nekilnojamųjų kultūros vertybių pripažinimo saugomomis“ yra pripažintas saugoma nekilnojamąja kultūros vertybe (detalesnė informacija pateikiama 1.1. poskyryje).

2007 m. sausio 11 d. Lietuvos Respublikos susisiekimo ministerijos įsakymas Nr. 3-07 „Dėl kitokio nei 1435 mm ir 1520 mm pločio vėžių geležinkelių tinklų techninių reikalavimų ir geležinkelių transporto eismo organizavimo tvarkos aprašo patvirtinimo“, kuriuo nustatomi siaurojo geležinkelio infrastruktūros ir siaurojo geležinkelio riedmenų techninės priežiūros reikalavimai ir eismo organizavimo tvarka.

2010 m. balandžio 28 d. Lietuvos Respublikos Vyriausybės nutarimu Nr. 475 „Dėl viešosios įstaigos Aukštaitijos siaurojo geležinkelio turtinių ir neturtinių teisių ir pareigų įgyvendinimo“ Susisiekimo ministerijai pavesta įgyvendinti valstybės, kaip VŠĮ „Aukštaitijos siaurasis geležinkelis“ dalininkės, turtines ir neturtines teises ir pareigas. Įstaiga gauna lėšas (asignavimai iš valstybės biudžeto) iš Lietuvos Respublikos susisiekimo ministerijos įgyvendinamos programos „Susisiekimo geležinkeliais užtikrinimas“.

2001 m. liepos 9 d. įkurtos VŠĮ „Aukštaitijos siaurasis geležinkelis“ dalininkai buvo Lietuvos Respublikos susisiekimo ministerija, Lietuvos Respublikos kultūros ministerija, Panevėžio apskrities viršininko administracija, Utenos apskrities viršininko administracija, Anykščių rajono savivaldybė. 2022 m. įstaigos dalininkai yra:

- ✓ Lietuvos Respublikos susisiekimo ministerija;
- ✓ Anykščių rajono savivaldybė;
- ✓ Panevėžio miesto savivaldybė;
- ✓ Panevėžio rajono savivaldybė.

Siekiant, kad VŠĮ „Aukštaitijos siaurasis geležinkelis“ kryptingai vykdytų savo veiklą, efektyviai teiktų paslaugas bei prižiūrėtų, nuolat atnaujintų infrastruktūros objektus, statinius, įstaigos dalininkai savo strateginiuose plėtros dokumentuose yra nusimatę tikslus, uždavinius, priemones, kurios padėtų įstaigai siekti plėtros ir kokybiško paslaugų teikimo. Atsižvelgiant į tai, kad Aukštaitijos siaurasis geležinkelis yra nacionalinės reikšmės susisiekimo paveldo objektas, įstaiga tikisi, kad įstaigos dalininkai atsižvelgs į įstaigos tikslus ir uždavinius vykdant kultūrinio turizmo savivaldybių teritorijose projektus.

Lietuvos Respublikos teritorijos bendrojo plano sprendiniuose (Lietuva 2030 bendrasis planas) prie Kultūros paveldo išteklių apsaugos, formavimo, įveiklinimo, integravimo bendrųjų nuostatų (401.3. punktas) bei Bendrųjų nuostatų dėl regionalizuotų kultūros paveldo išteklių (414.6., 421.1., 432.6., 436.7. punktai) numatyta Siaurojo geležinkelio reikšmė.

Lietuvos Respublikos susisiekimo ministro valdymo sričių 2020–2022 metų strateginiame veiklos plane (patvirtintas 2020 m. vasario 11 d. įsakymu Nr. 3–72) numatytas strateginis tikslas ir jam įgyvendinti numatytos 5 programos. Viena iš jų „Susisiekimo geležinkeliais užtikrinimas“, programos antrasis pagrindinis tikslas – išsaugoti siaurojo geležinkelio komplekso dalį ruože Panevėžys–Rubikiai, vykdant siaurojo geležinkelio infrastruktūros atnaujinimo, riedmenų priežiūros ir remonto darbus, kad būtų užtikrintas saugus traukinių eismas, kokybiškai aptarnaujami klientai, išsaugoti valstybės kultūros ir inžinerinio paveldo paminklai ir vertybės. Numatytas uždavinys – prižiūrėti ir remontuoti siaurojo geležinkelio komplekso infrastruktūrą ir riedmenis – bei priemonė – prižiūrėti ir remontuoti pastatus ir riedmenis, organizuoti keliones, vykdyti rinkodarinę ir viešinimo veiklą.

Anykščių rajono savivaldybės strateginiame 2019–2025 metų plėtros plane (patvirtintas Anykščių rajono savivaldybės tarybos 2018 m. gruodžio 20 d. sprendimu Nr. 1-TS-337 „Dėl Anykščių rajono savivaldybės strateginio 2019–2025 metų plėtros plano patvirtinimo“) numatytas I prioritetas „Kultūrinio turizmo vystymas ir kurortinė plėtra“ 1.1. tikslas „Kultūrinio turizmo vystymas rajone“ 1.1.1. uždavinys „Plėsti ir atnaujinti turizmo bei rekreacijos infrastruktūrą“ ir 1.1.3. uždavinys „Užtikrinti kultūros ir gamtos paveldo išsaugojimą bei populiarinimą, pritaikant jį turizmo, rekreacijos, kultūrinėms, edukacinėms, bendruomeninėms reikmėms“ – tai tiesiogiai prisideda prie įstaigos turimos infrastruktūros atnaujinimo, palaikymo, sutvarkymo, kokybiškesnių paslaugų teikimo.

Panevėžio miesto strateginiame plėtros 2021–2027 metų plane (patvirtintas Panevėžio miesto savivaldybės tarybos 2021 m. gruodžio 23 d. sprendimu Nr. 1-362 „Dėl Panevėžio miesto strateginio plėtros 2021-2027 metų plano ir Panevėžio miesto strateginio plėtros 2021-2027 metų plano įgyvendinimo priežiūros tvarkos aprašo patvirtinimo“) numatytas I prioriteto „Darni bendruomenė, kurianti miesto kultūrą“ 1.1. tikslas „Kurti tvarią socialinę ir ekonominę kultūros vertę Panevėžyje“. 1.1.4. uždavinio „Padidinti miesto turistinį patrauklumą“ įgyvendinimui numatomos priemonės 1.1.4.1. Naujų turizmo traukos objektų Panevėžio mieste kūrimas, įveiklinant kultūros paveldo objektus, plėtojant muziejinę veiklą, naudojant regioninės kultūros potencialą ir pasitelkiant inovatyvias technologijas, 1.1.4.2. Inžinerinio techninio paveldo išteklių skatinimas įveiklinant siaurąjį geležinkelį ir 1.1.4.3. „Pramoninio / industrinio turizmo inicijavimas, vystymas ir plėtra Panevėžio mieste“.

Panevėžio rajono savivaldybės 2016–2022 metų strateginiame plėtros plane (patvirtintas Panevėžio rajono savivaldybės tarybos 2014 m. birželio 19 d. sprendimu Nr. T-127) numatytas III prioritetas „Konkurencingas ūkis“ 3.2. tikslas „Didinti rajono patrauklumą gyventojams ir turistams“ 3.2.2. uždavinys „Formuoti patrauklias turizmo zonas“ 3.2.2.4. priemonė „Bendradarbiaujant su kitomis savivaldybėmis remti siaurojo geležinkelio trasos

infrastruktūros gerinimą ir teikiamų turizmo paslaugų plėtojimą“ – tai tiesiogiai prisideda prie įstaigos turimos infrastruktūros atnaujinimo, palaikymo, sutvarkymo, kokybiškesnių paslaugų teikimo.

Ekonominiai–socialiniai veiksniai

Ekonomika ir turizmo sektorius yra glaudžiai susiję. Įstaigos teikiamų paslaugų paklausa tiesiogiai priklauso nuo nacionalinės ir globalios ekonomikos augimo sąlygojamos turizmo sistemos plėtros. Ekonomikos augimas, didėjanti perkamoji galia skatina didesnę keliones, naujų laisvalaikio formų paiešką. Transporto sistemos plėtra skatina geografinį turistinių objektų pasiekiamumą bei žmonių apsisprendimą keliauti. Bendrosios infliacijos raida tiesiogiai turi įtakos ir vykdomų paslaugų kainai.

Įstaigos veikla susijusi ir su turistinių srautų į Lietuvą didėjimu ar mažėjimu, oro susisiekimo ir sausumos susisiekimo su Anykščiais ir Panevėžiu. Pradinių stočių pasiekiamumas (Panevėžio ir Anykščių) reikšmingas veiksnys įstaigos veiklai.

Stiprybių, silpnybių, galimybių ir grėsmių (SSGG) analizė

Atliekama SSGG analizė padeda nustatyti ir suprasti problemas, pranašumus, kurie turi įtakos įstaigos veiklai ir jos ateities perspektyvoms.

Pagrindinės sprendžiamos problemos:

- Geležinkelių turizmo, kaip ypatingos turizmo rūšies, galimybės būti nišinės turizmo rinkos dalimi;
- Esamos infrastruktūros įvertinimas ir galima plėtra;
- Infrastruktūros išlaikymas ir istorinio paveldo išsaugojimas;
- Inovatyvių turizmo marketingo veikslių trūkumas;
- Krizių valdymas ir darbas krizės sąlygomis (COVID-19 pandemija ir turistų mobilumo sumažėjimas);
- Regiono vystymosi problemos;
- Darbuotojų kvalifikacija ir motyvacija.

Stiprybės

- Unikali turistinės traukos vieta, techninio kultūros paveldo objektas
- Egzistuojanti paklausa siūlomoms siaurojo geležinkelio paslaugoms
- Bendradarbiavimas ir partnerystė su verslu, mokslo atstovais, savivaldybių įstaigomis ir nevyriausybinėmis organizacijomis
- Stočių, lauko vietų ir kitų erdvių pritaikymas rekreaciniams ir kultūriniais renginiams
- Tolygus turistinės traukos objektų išsidėstymas ruože Panevėžys – Troškūnai – Anykščiai – Rubikiai
- Inovacijų taikymas, kūrybiška veikla
- Dalinis valstybės ir savivaldybių finansavimas

Silpnybės

- Prasta techninė infrastruktūros (kelio, statinių, objektų) būklė
- Dideli nuolatinės infrastruktūros, objektų priežiūros kaštai
- Nepakankamas darbuotojų skaičius
- Nacionalinio vidurkio nesiekiantys kvalifikuotų darbuotojų atlyginimai
- Silpna konkurencinė pozicija tarp kitų Lietuvos turizmo objektų
- Nepakankamas įstaigos veiklos ir siūlomų paslaugų žinomumas tarp Lietuvos turizmo organizatorių

Grėsmės

- Teikiamų paslaugų apribojimai dėl COVID-19 pandemijos
- Laikinas veiklos sustabdymas dėl infrastruktūros atnaujinimo darbų
- Nuolat didėjančios išlaidos infrastruktūros atnaujinimui
- Valstybės ir savivaldybių finansavimo sumažėjimas
- Kvalifikuotų darbuotojų trūkumas
- Veiklos kaštų augimas dėl infliacijos ir kitų ekonominių reiškinių valstybėje ir regione

Galimybės

- Naujų kelionės paketų formavimas
- Inovacijų taikymas
- Naujos paslaugos
- Papildomos lėšos iš projektinio finansavimo

9 pav. VŠĮ „Aukštaitijos siaurasis geležinkelis“ stiprybės, silpnybės, galimybės, grėsmės (SSGG)

Stiprybių, silpnybių, galimybių ir grėsmių (SSGG) ryšiai

Stiprybių panaudojimas galimybėms įgyvendinti:

- ✓ Unikalus turistinės traukos vieta ir techninio kultūros paveldo objektas sudaro galimybę siekti projekcinio finansavimo bei dalyvauti bendruose projektuose su savivaldybėmis ir kitais partneriais;
- ✓ Kūrybiška ir inovatyvi veikla sudaro galimybes nuolat pasiūlyti naujas paslaugas.

Silpnybių pašalinimas pasinaudojant galimybėmis:

- ✓ Tokias silpnybes kaip prastą techninę infrastruktūros (kelio) būklę ir brangi nuolatinę kelio priežiūrą galima pašalinti bendradarbiaujant su įvairiomis valstybės įmonėmis ar kitais partneriais.

Stiprybių panaudojimas grėsmėms sumažinti:

- ✓ Esant pakankamam valstybės finansavimui arba padidėjus veiklos pajamoms, sumažėja kvalifikuotų darbuotojų praradimo grėsmė;
- ✓ Siaurojo geležinkelio komplekso objektų apsauga valstybinės reikšmės teisės aktais (pvz. 2003 m. spalio 9 d. Lietuvos Respublikos Vyriausybės nutarimas Nr. 1265, kuriuo Aukštaitijos siaurojo geležinkelio objektai paskelbti nacionalinės reikšmės Lietuvos Respublikos saugomais kultūros paminklais), suteikia prielaidas pašalinti valstybės finansavimo mažinimo grėsmę.

Silpnybių pašalinimas, kad sumažėtų grėsmės:

- ✓ Papildomos lėšos iš projekcinio finansavimo leistų išspręsti veiklos kaštų augimo dėl infliacijos ir kitų ekonominių reiškinių problemą.

3. VŠĮ „AUKŠTAITIJOS SIAURASIS GELEŽINKELIS“ STRATEGINIAI TIKSLAI, UŽDAVINIAI, VEIKSMAI IR VERTINIMO KRITERIJAI

Išskirti 3 strateginiai tikslai.

1. *Strateginis tikslas. Saugus traukinių eismas ir skaidrus bei efektyvus geležinkelio infrastruktūros panaudojimas išsaugant objektų kultūros ir inžinerinį paveldą*
2. *Strateginis tikslas. Klientų skaičiaus augimas vykdant rinkodarinę bei viešinimo veiklą*
3. *Strateginis tikslas. Pajamų augimas, investicijų plėtra bei naujų paslaugų pasiūla*

Strateginiai tikslai, uždaviniai, veiksmai ir vertinimo kriterijai pateikti 1 lentelėje.

1 lentelė. Strateginiai tikslai, uždaviniai, veiksmai ir vertinimo kriterijai

Uždavinys	Priemonė	Veiksmai	Veiksmo pavadinimas	Mato vnt.	2021	2022	2023	2024	Atsakingas vykdytojas	Rezultato ir produkto vertinimo kriterijai
1. Strateginis tikslas. Saugus traukinių eismas ir skaidrus bei efektyvus geležinkelio infrastruktūros panaudojimas išsaugant objektų kultūros ir inžinerinį paveldą										
Tikslas – užtikrinti saugų siaurojo geležinkelio keleivinių traukinių eismą, kokybišką infrastruktūros renovaciją ir plėtrą.										
Atsakingi vykdytojai – Infrastruktūros skyrius (IS)										
1			Priziūrėti ir remontuoti siaurojo geležinkelio komplekso infrastruktūrą ir riedmenis							Puoselėjama siaurojo geležinkelio infrastruktūra – 100 proc.

1	1	Prižiūrėti ir remontuoti siaurojo geležinkelio kelyną ir jo statinius								Prižiūrėtas siaurojo geležinkelio kelynas – 85 km
1	1	1	Pabėgių keitimas (balasto pakeitimas, pabėgio išėmimas-įdėjimas, profilio ir vėžės pločio ištaisymas)	vnt.	500	500	500	500	IS	
1	1	2	Einamieji darbai (geležinkelio pylimo purškimas herbicidais)	km	85	85	85	85	IS	
1	1	3	Einamieji darbai (krūmų kirtimas kelio apsaugos zonoje)	ha	20	20	20	20	IS	
1	1	4	Prižiūrėta iešmų (remontas, tepimas, dažymas)	vnt.	56	56	56	56	IS	
1	1	5	Prižiūrėta pervažų (valymas)	vnt.	26	26	26	26	IS	
1	2	Prižiūrėti siaurojo geležinkelio objektus, stočių teritorijas								Prižiūrėti siaurojo geležinkelio objektai – 63 vnt.
1	2	1	Prižiūrėta objektų (smulkus remontas)	vnt.	63	63	63	63	IS	
1	2	2	Siaurojo geležinkelio stočių teritorijų nuolatinis šienavimas	ha	12	12	12	12	IS	
1	3	Prižiūrėti ir remontuoti siaurojo geležinkelio riedmenis								Prižiūrėti ir eksploatuojami riedmenys – 30 vnt.
1	3	1	Siaurojo geležinkelio riedmenų ūkio techninė priežiūra ir defektų šalinimas	vnt.	30	30	30	30	IS	
<p>2. Strateginis tikslas. Klientų skaičiaus augimas vykdam rinkodarinę bei viešinimo veiklą</p> <p>Tikslas – užtikrinti siaurojo geležinkelio žinomumą Lietuvoje, skleisti žinią apie vykdomą veiklą bei integruoti siaurąjį geležinkelį į visuomenės gyvenimą.</p>										Keleivių skaičiaus pokytis lyginant su ankstesniais metais, proc. – 5 procentai

Atsakingas skyrius: Kelionių organizavimo ir projektų valdymo skyrius (KOPVS), komunikacijos vadybininkas (KV)										
2	Keleivių srauto valdymas, klientų aptarnavimas									Klientų skaičiaus augimas ne mažiau kaip 200 asmenys per metus
2	1	Traukinių eismo organizavimas								Įvykdytų kelionių skaičius ne mažiau kaip 250 kelionių per metus
2	1	1	Įvykdytų kelionių skaičius vežant keleivius	vnt.	287	300	300	300	KOPVS	
2	1	2	Reguliarūs reisai (įskaitant Kalėdines keliones)	vnt.	82	85	85	85	KOPVS	
2	1	3	Trumpųjų reisų skaičius	vnt.	113	120	120	120	KOPVS	
2	1	4	Edukacinių ir pažintinių kelionių skaičius	vnt.	59	60	60	60	KOPVS	
2	1	5	Pramoginių kelionių skaičius ir užsakomųjų kelionių skaičius	vnt.	26	30	30	30	KOPVS	
2	1	6	Šventinių kelionių skaičius	vnt.	7	8	8	8	KOPVS	
2	1	7	Keleivių skaičius	vnt.	14460	14700	14900	15100	KOPVS	
2	2	Sudaryti galimybes visuomenei naudotis ir pažinti siaurąjį geležinkelį, vykdyti viešinimo veiklas								Taikytų rinkodarinių ir viešinimo veiklų skaičius – didėjimas ne mažiau kaip 20 vnt. per metus
2	2	1	Informacinių pranešimų visuomenei parengimas ir viešinimas	vnt.	26	35	44	53	KV	
2	2	2	Suorganizuota ir/ar dalyvauta renginiuose, parodose	vnt.	7	8	9	10	KOPVS	

2	2	3	Supažindinti lankytojai su siauroju geležinkeliu (ekskursijų skaičius Panevėžio depe-garvežinėje)	vnt.	61	70	80	90	KOPV S	
2	2	4	Taikytų rinkodarinių ir kitų viešinimo veiklų skaičius	vnt.	7	8	8	8	KOPV S	
2	3	Klientų pasitenkinimo tyrimas dėl įstaigos teikiamų paslaugų kokybės							Tyrimų vykdymo skaičius – po 1 tyrimą kasmet apklausiant ne mažiau kaip 100 klientų	
2	3	1	Teigiamai įstaigos veiklą įvertinusių klientų proc.	proc.	90	91	92	93	KV	
<p>3. Strateginis tikslas. Pajamų augimas, investicijų plėtra bei naujų paslaugų pasiūla Tikslas – įstaigos pajamų augimas, investicinės aplinkos, naujų paslaugų atsiradimo galimybių gerinimas. Atsakingas skyrius: Kelionių organizavimo ir projektų valdymo skyrius (KOPVS).</p>										Pajamų augimas – ne mažiau kaip 5 proc. kasmet
3	Projektinės veiklos bei teikiamų paslaugų įvairovės plėtra									
3	1	Užtikrinti įstaigos dalyvavimą projektinėje veikloje bei plėsti teikiamų paslaugų įvairovę							Pajamos už suteiktas paslaugas – augimas ne mažiau kaip 5 proc. per metus.	
3	1	1	Pateiktos paraiškos į nacionalinius ir tarptautinius fondus	Vnt.	6	8	10	12	KOPV S	
3	1	2	Įstaigos dalyvavimas projektuose	vnt.	2	3	4	5	KOPV S	
3	1	3	Naujų paslaugų pasiūlymas	vnt.	2	3	4	5	KOPV S	
3	1	4	Inovacijų įdiegimas – naujovės, dėl kurių didėja siaurojo	vnt.	0	0	1	2	KOPV S	

			geležinkelio patrauklumas ir motyvacija naudotis paslaugomis							
3	1	5	Bendradarbiavimas su mokslo institucijomis, viešuoju ir privačiu sektoriumi (sutarčių ar bendrų veiklų skaičius)	vnt.	6	7	8	9	KOPV S	
3	1	6	Pajamos už suteiktas paslaugas	tūkst. Eur	163,05	171	180	189	KOPV S	

Poveikio rodiklis:

Aukštaitijos siaurojo geležinkelio žinomumo Lietuvoje ir Europoje didėjimas

Pagal reprezentatyvią Lietuvos gyventojų apklausą atliekama kasmet pradedant nuo 2022 metų. Atsakingas – komunikacijos vadybininkas (KV)

Žinomumo didėjimas 5 proc. per metus.

Klientų skaičiaus iš užsienio augimas pagal užsakymus įstaigos internetinėje svetainėje pradedant nuo 2022 metų. Atsakingas – komunikacijos vadybininkas (KV)

Užsakymų skaičiaus iš užsienio augimas – 10 proc. per metus.

4. STRATEGINIAI PROJEKTAI

Pagrindiniai strateginiai projektai pateikti 10 pav. Kiekvienas strateginis projektas gali būti skaidomas į smulkesnius projektus.

Iki 2022 metų II ketvirčio pabaigos planuojama įvertinti kelio infrastruktūrą ir nustatyti jos atnaujinimui reikalingų investicijų dydį. Didelės apimties investiciniai projektai (pvz. tilto per Šventosios upę atnaujinimas) 2022-2024 m. bus įgyvendinti užsitikrinus papildomas valstybės ar savivaldybių biudžeto ar ES ir nacionalinių fondų lėšas.

Autentiško garvežio atkūrimas susijęs su noru turėti Lietuvoje bent vieną veikiančią tarpukario Lietuvos laikų garvežio modelį. Toks veikiantis garvežys gali tapti nauju turistinės traukos objektu. 2022 metais planuojama sudaryti garvežio atkūrimui reikalingą sąmatą ir bent į vieną fondą pateikti paraišką finansavimui dėl šio objekto atkūrimo.

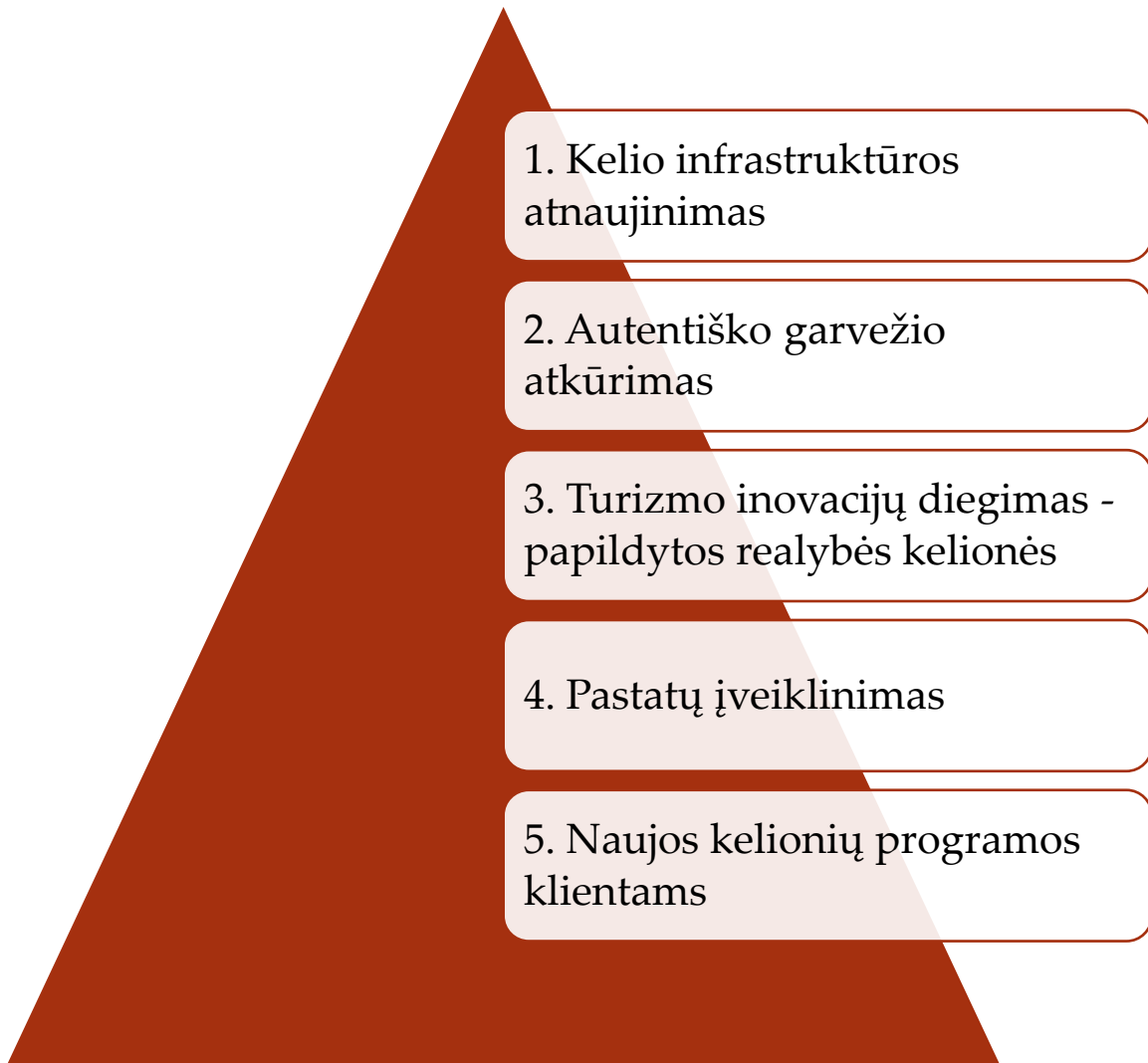
Į kelionių programas ir maršrutus diegiant turizmo inovacijas – pavyzdžiui virtualią ir papildytą realybę – tikimasi, kad tai gali turistinę patirtį padaryti labiau įsimintiną ir patrauklią. Pavyzdžiui atsiras galimybės naudotis skaitmeninėmis programėlėmis (apps) su istorinio kraštovaizdžio rekonstrukcijomis ir pan.

Pastatų įveiklinimo projektai bus susiję su atskirų pastatų įveiklinimu:

- Panevėžio depas-garvežinė (papildytos realybės, konferencijų, seminarų vieta, autentiškų patiekalų vieta, edukacinių užsiėmimų erdvė),
- Geležinkelio stotys (edukacinių užsiėmimų erdvės, muziejai, pabėgimo kambariai, kavinės, bendruomenės salės ir kt.)

Naujų teminių programų pasiūla turi apimti kultūros, gamtos, religijos, geležinkelio istorijos, regiono istorijos svarbiausius aspektus. Naujų kelionių programų keliautojams pavyzdžiai:

- Lietuvos Kalėdinis traukinys;
- verslo (liukso) klasės vagonas (su miegojimo galimybėmis),
- Neįgaliųjų vagonas specialiai pritaikytas judėjimo negalia turintiems keliautojams;
- Meno ir kūrybinių industrijų projektai (instaliacijos trasoje, meno festivaliai ir kt.)



10 pav. VšĮ „Aukštaitijos siaurasis geležinkelis“ strateginiai projektai

Pagrindiniai veiklos metodai įgyvendinant strateginius projektus:

Dalyvavimas Europos Sąjungos struktūrinių fondų paramos, kitų tarptautinių fondų paramos schemose, Europos bendrijos turizmo srities iniciatyvų programose;

Bendradarbiavimas su Lietuvos institucijomis, Panevėžio miesto, Panevėžio rajono ir Anykščių rajono savivaldybėmis turizmo plėtojimo klausimais;

Bendrų projektų ir idėjų su kitais regiono turizmo sektoriaus atstovais įgyvendinimas (pvz., įtraukiant kaimo turizmo, kulinarinio turizmo, religinio turizmo, gamtinio turizmo galimybes);

Bendradarbiavimas su vietos verslininkais ir gyventojais;

Komunikacija ir viešinimas (pagrindiniai būdai: interneto platformose, leidybiniai projektai, viešosios paskaitos, dalyvavimas diskusijose, informacija naudojantis socialinius tinklus ir kt.)

Darbuotojų kvalifikacijos kėlimas ir motyvacinės programos. Stiprinami darbuotojų gebėjimai ir kompetencijos, ypač susijusios su inovacijų pritaikymu ir plėtra.

5. VŠĮ „AUKŠTAITIJOS SIAURASIS GELEŽINKELIS“ FINANSINIAI IŠTEKLIAI IR PROGNOZĖS

Strateginiams tikslams ir projektams pasiekti yra svarbūs tiek žmogiškieji ištekliai (darbuotojai, jų žinios, gebėjimai, kvalifikacija, kompetencija), tiek finansiniai resursai. Išsamus finansinių resursų pristatymas leidžia įvertinti įstaigos galimybes plėsti paslaugas.

Pagrindinės prielaidos lėšų panaudojimui ir finansinėms prognozėms:

1. Darbuotojų skaičiaus pokyčiai (nuo 24 iki 30 darbuotojų);
2. Istoriniai finansiniai duomenys, veiklos sąnaudos ir jų pokyčių tendencijos;
3. Įstaigos veiklos pokyčiai (naujos programos keliautojams, strateginių projektų įgyvendinimas, naujos paslaugos), atnaujinti tikslai ir uždaviniai, kuriais remiantis prognozuojami įstaigos veiklos rodikliai, pajamų ir sąnaudų struktūra;
4. Įstaigos turimi finansiniai ištekliai ir priimtą išsipareigojimai;
5. Prognozuojami balansiniai pokyčiai ir nauji finansavimo šaltiniai (projektinės lėšos);
6. Makroekonominės tendencijos ir turizmo tendencijos pasaulyje ir Lietuvoje.

Numatomos įstaigos pajamos – finansiniai resursai pateikti 2 lentelėje. Pagrindiniai lentelės sudarymo principai yra lėšų panaudojimo efektyvumas ir ekonomiškumas.

2 lentelė. VšĮ „Aukštaitijos siaurasis geležinkelis“ finansiniai resursai

Išlaidos, lėšų panaudojimas (Eur)	2021	2022	2023	2024
Darbuotojų išlaikymas	329795	350000	370000	379000
Transporto išlaikymas (traukinių ir automobilių kuras)	16780	25000	27000	27000
Kitos veiklos sąnaudos (administracinės, komunaliniai mokesčiai, apsauga, ryšių išlaidos ir kt.)	64209	66000	58000	58000

Kelio priežiūra ir remontas**	14000	40000	40000	40000
Riedmenų remontas	18300	10000	15000	15000
Reguliarių reisų užtikrinimas	11950	45000	45000	45000
Biuro ir konferencinė įranga **	23050			
Automobilių transporto parko nuoma		20000	20000	30000
Pastatų einamasis remontas, atnaujinimas	26839	10000	10000	10000
Viso:	504923	566000	585000	604000
Pajamos (Eur)				
Dotacija iš valstybės biudžeto	300000	300000	200000	200000
Subsidija iš UŽT, ES fondų	50409			
Pajamos iš veiklos	163054	171000	180000	189000
Papildomi dalininkų subsidijos įnašai	45000	45000	45000	45000
Kiti finansavimo šaltiniai	558	50000	60000	70000
Viso :	559021	566000	485000	504000
Trūkstamos lėšos (Eur)	-54098	0	100000	100000

* Biuro ir konferencinė įranga bus naudojama kaip ilgalaikis turtas (nusidėvėjimas skaičiuojamas nustatytais terminais).

** Biuro ir konferencinei įrangai bei kelio priežiūros įrangai įsigyti 2021 m. sumokėta 33210,00 Eur (avansinis mokėjimas)

VšĮ „Aukštaitijos siaurasis geležinkelis“ pelno (nuostolių) ir balanso prognozės strateginio veiklos plano galiojimo laikotarpiu pateikti 3 lentelėje.

3 lentelė. VšĮ „Aukštaitijos siaurasis geležinkelis“ pelno (nuostolių) ir balanso prognozės

Eil. Nr.	Straipsniai	2021	2022	2023	2024
A.	PAGRINDINĖS VEIKLOS PAJAMOS	559021	566000	485000	504000
I.	FINANSAVIMO PAJAMOS	395967	395000	305000	315000
I.1	Dotacija iš valstybės biudžeto	300000	300000	200000	200000
I.2	Iš savivaldybių biudžetų	45000	45000	45000	45000
I.3	Iš ES, užsienio valstybių ir tarptautinių organizacijų lėšų				
I.4	Iš kitų finansavimo šaltinių	558	50000	60000	70000

I.5	Darbo užmokesčio subsidijos prastovoms	50409			
II.	MOKESČIŲ IR SOCIALINIŲ ĮMOKŲ PAJAMOS				
III.	PAGRINDINĖS VEIKLOS KITOS PAJAMOS	163054	171000	180000	189000
III.1	Pagrindinės veiklos kitos pajamos	163054	171000	180000	189000
III.2	Pervestinių pagrindinės veiklos kitų pajamų suma				
B.	PAGRINDINĖS VEIKLOS SĄNAUDOS	519537	584000	603000	622000
I.	DARBO UŽMOKESČIO IR SOCIALINIO DRAUDIMO	329795	350000	370000	379000
II.	NUSIDĖVĖJIMO IR AMORTIZACIJOS	14614	18000	18000	18000
III.	KOMUNALINIŲ PASLAUGŲ IR RYŠIŲ	11287	12000	12000	12000
IV.	KOMANDIRUOČIŲ		3000	10000	10000
V.	TRANSPORTO REMONTO IR EKSPLOATAVIMO (riedmenų remontas, traukinių ir automobilių kuras)	35080	35000	42000	42000
VI.	KVALIFIKACIJOS KĖLIMO				
VII.	PASTATŲ IR KELIO REMONTO IR EKSPLOATAVIMO	40839	50000	50000	50000
VIII.	ILGALAIKIO TURTO SAVIKAINA (biuro įranga)	23050			
IX.	SUNAUDOTŲ IR PARDUOTŲ ATSARGŲ SAVIKAINA	1405	2500	2500	2500
X.	SOCIALINIŲ IŠMOKŲ				
XI.	NUOMOS		20000	20000	30000
XII.	FINANSAVIMO				
XIII.	KITŲ PASLAUGŲ				
XIV.	KITOS (buhalterija, viešinimas, draudimas)	86517	93500	78500	78500
XIV.1	VEIKLOS MOKESČIŲ SĄNAUDOS				
XIV.2	PAGRINDINĖS VEIKLOS KITOS SĄNAUDOS	86517	93500	78500	78500
C.	PAGRINDINĖS VEIKLOS PERVIRŠIS AR DEFICITAS				
D.	KITOS VEIKLOS REZULTATAS				
I.	KITOS VEIKLOS PAJAMOS				

II.	PERVESTINOS Į BIUDŽETĄ KITOS VEIKLOS PAJAMOS				
E.	FINANSINĖS IR INVESTICINĖS VEIKLOS REZULTATAS				
F.	APSKAITOS POLITIKOS KEITIMO IR ESMINIŲ KLAIDŲ TAISYMO ĮTAKA				
G.	PELNO MOKESTIS				
H.	GRYNASIS PERVIRŠIS AR DEFICITAS PRIEŠ NUOSAVYBĖS METODO ĮTAKĄ	39484	-18000	-118000	-118000
I.	NUOSAVYBĖS METODO ĮTAKA				
J.	GRYNASIS PERVIRŠIS AR DEFICITAS				
I.	TENKANTIS KONTROLIUOJANČIAM SUBJEKTUI				
II.	TENKANTIS MAŽUMOS DALIAI				

Paaiškinimas. 2 lentelėje neįtrauktos nusidėvėjimo sumos. 2 lentelės paskutinės eilutės „Trūkstamos lėšos“ sumos atitinka 3 lentelės H eilutės „Grynasis perviršis ar deficitas prieš nuosavybės metodo įtaką“ sumą atėmus 3 lentelės B.II eilutėje nurodytas nusidėvėjimo ir amortizacijos sąnaudas.

Įstaigos finansiniam stabilumui svarbi sąlyga yra stabilūs dalininkų įnašai, leidžiantys gautas lėšas investuoti į paslaugų plėtrą ir strateginių projektų įgyvendinimą. Pagrindinės investicijos 2022 metais yra šios: kelio infrastruktūros atnaujinimas (40000 Eur), riedmenų atnaujinimas (10000 Eur), pastatų atnaujinimas ir remontas (10000 Eur). 2023 ir 2024 metais numatomos investicijos į kelio infrastruktūros, pastatų ir riedmenų atnaujinimą. Iš viso investicijoms 2022-2024 metų laikotarpiu planuojama skirti 180000 Eur.

Pagrindiniai galimo lėšų trūkumo (deficito) 2022 ir 2023 metais suvaldymo būdai numatomi šie: dalinis etatų užpildymas pagal atnaujintą įstaigos struktūrą ir darbo užmokesčio dydžio įšaldymas. Taip pat numatoma plėsti finansavimo šaltinius į juos įtraukiant ir projektines lėšas. Įstaigos siekis yra padidinti ir išlaikyti stabilų valstybės ir savivaldybių biudžeto asignavimų dydį, taip pat nuolat didinti lėšų, gautų iš teikiamų paslaugų ir projektinės veiklos, dalį.

Valstybės ir savivaldybių biudžeto asignavimai (tikslas 2024 m. – 345 tūkst.)

Projektinės lėšos (tikslas 2024 m. 11,5 proc. visų finansinių išteklių)

Pajamos gautos už paslaugas (tikslas 2024 m. padidinti 15 proc. punktų lyginant su 2021 m.)

11 pav. VšĮ „Aukštaitijos siaurasis geležinkelis“ finansiniai siekiai

Planuojama, kad 2022-2024 metais nuolat augs įstaigos pajamos. Tikimasi, kad Lietuva, kaip ir kitos šalys įveiks COVID-19 pandemiją ir nebebus taikomi apribojimai turizmui. Taip pat planuojama aktyviai dalyvauti projektinėse veiklose. Pajamas planuojama investuoti į infrastruktūros gerinimą ir naujų turizmo programų įgyvendinimą. Taip pat planuojama investuoti į paslaugų kokybės gerinimą, keliant darbuotojų kvalifikaciją ir įsitraukimą.

Siekiant, kad strateginiame veiklos plane numatyti strateginiai tikslai ir strateginės kryptys būtų sėkmingai įgyvendintos ir pasiekta įstaigos vizija, bus nuolat vykdomas strateginio plano įgyvendinimo stebėjimas ir vertinimas. Strateginio veiklos plano stebėjimo ir vertinimo tikslas – kontroliuoti strateginių tikslų ir jiems įgyvendinti atliekamų veiksmų eigą ir naudojamų priemonių veiksmingumą bei užtikrinti, kad reikalingi sprendimai būtų priimami laiku.

2022-2024 m. strateginio veiklos plano tikslams pasiekti ir numatytų uždavinių bei priemonių įgyvendinimo stebėseną bei vertinimą bus vykdomas periodiškai apskaičiuojant uždavinių rodiklius ir palyginant jų reikšmes su planuojamomis. Nustačius rodiklių reikšmių nepasiekiamumą bus atliekama išsami priežasčių analizė ir priimami sprendimai, reikalingi pasiekimo kliūtims pašalinti. Kai kuriais atvejais galima ir užsibrėžtų rodiklių reikšmių korekcija.